

# Manual de utilizare a periei de curățare electrică pentru grătar



**Reamintire prietenoasă:** Pentru a vă asigura că utilizați corect și în siguranță peria electrică de curățare, vă rugăm să citiți cu atenție acest manual înainte de utilizare și să o păstrați în condiții corespunzătoare.

**Prezentare generală a produsului:** Această perie electrică de curățare pentru grătare este concepută special pentru grătarele de barbecue, având un sistem eficient de role cu două capete de perie interschimbabile: o perie cu sârmă de oțel pentru îndepărtarea grăsimii dure și o role de lustruire pentru finisarea suprafeței. Capul periei este reglabil (90°-270° cu 8 setări de unghi) pentru a se adapta diverselor nevoi de curățare. Alimentată de o baterie litiu reîncărcabilă încorporată, cu încărcare USB pentru confort. pentru a se adapta



nevoilor de curățare. Alimentată de o baterie litiu reîncărcabilă integrată, cu încărcare prin USB pentru confort.

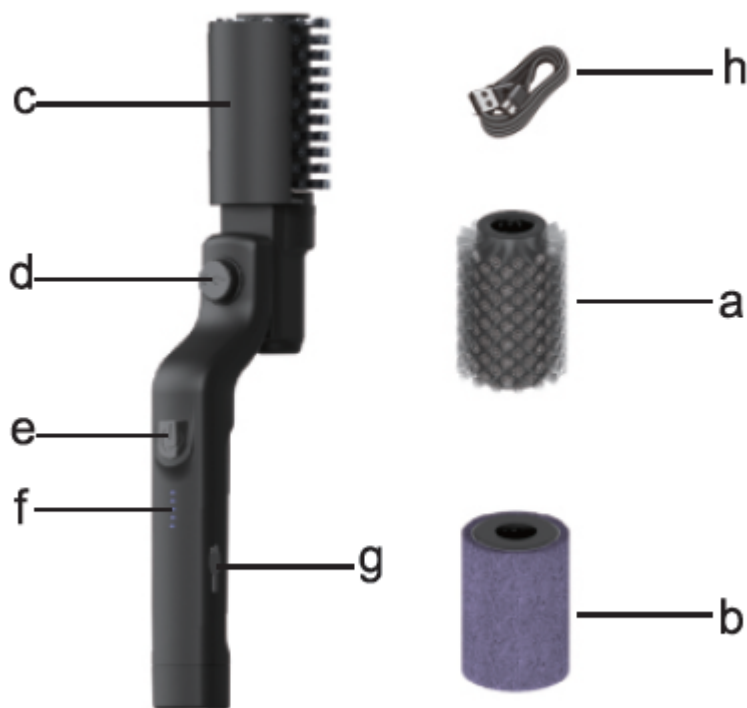
## **Avertismente de siguranță**

Vă rugăm să citiți cu atenție următoarele avertismente pentru a evita vătămări sau deteriorarea dispozitivului:

1. Capul de perie cu sârmă este ascuțit. Purtați mănuși de protecție atunci când înlocuiți capul de perie pentru a evita tăieturi.

2. Nu utilizați produsul în apă pentru a preveni deteriorarea.
3. Asigurați-vă că dispozitivul este oprit înainte de curățare pentru a evita activarea accidentală.
4. Nu îndreptați capul de perie către persoane sau animale pentru a preveni zgârieturile.
5. Este destinat exclusiv adulților. Păstrați-l departe de copii.
6. Evitați utilizarea prelungită continuu pentru a preveni supraîncălzirea motorului.
7. Utilizați doar cablul de încărcare original pentru încărcare.
8. Dacă depozitați dispozitivul pentru o perioadă îndelungată, încărcați-l complet înainte de depozitare.

### Diagrama structurii produsului:



- a: Cap de perie cu sârmă
- b: Cap de perie de lustruire
- c: Carcasă de protecție
- d: Buton de ajustare a unghiului
- e: Buton de comutare
- f: Lumină indicator
- g: Port de încărcare
- h: Cablu de încărcare

## Instrucțiuni de încărcare USB

### 1. Înainte de încărcare

Localizați portul de încărcare USB de pe mânerul periei electrice. (Fig. 1)  
Deschideți capacul portului de încărcare pentru a vă asigura că este liber pentru încărcare.

### Conectarea încărcătorului

Utilizați un adaptor de 5V/1A (sau mai mare, de exemplu, 5V/2A) (cum ar fi un încărcător pentru telefon, power bank sau port USB de calculator).  
Conectați sigurantă cablul de încărcare USB. (Fig. 2)

### Luminile indicator de încărcare

Încărcare în curs: lumina indicator clipoceste.

Încărcare completă: lumina se oprește din clipocire, iar toate cele 5 lumini rămân aprinse pentru a indica o încărcare completă.

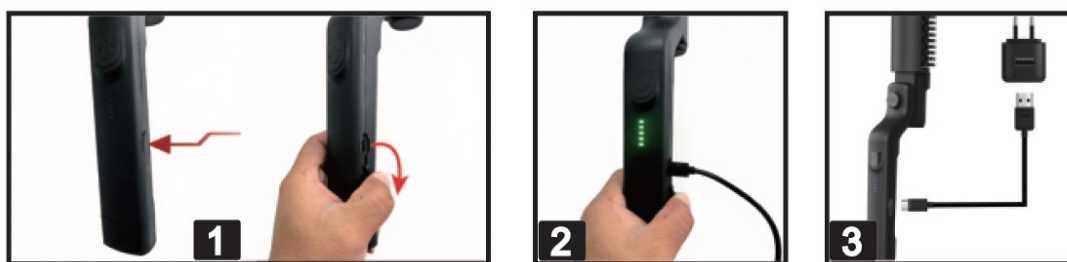
### După încărcare

Deconectați cablul de încărcare pentru a evita supraîncărcarea.

Închideți imediat capacul portului de încărcare pentru a preveni pătrunderea prafului sau a apei.

### ATENȚIE!:

1. Utilizați doar o sursă de 5V (încărcător de telefon, power bank sau port USB de calculator sunt sigure).
2. NU utilizați încărcătoare rapide (de exemplu, 9V/12V) - acestea pot deteriora dispozitivul. (P3)
3. Mențineți capacul portului deschis în timpul încărcării și sigilați-l strâns după aceea pentru a proteja împotriva umezelii/prafului.
4. Dacă apare o problemă de încărcare (de exemplu, nu se aprind lumini, încărcare nereușită), verificați cablul sau încercați un adaptor de alimentare



diferit.

Încărcați în condiții de siguranță pentru a prelungi durata de viață a dispozitivului!

Atașarea și înlocuirea capetelor de perie de lustruire

Instalarea standard a capului de perie

Aliniați capul de perie cu slotul unității principale și introduceți-l. (P4)

Apăsați vertical pe partea superioară a capului de perie cu palma până auziți un „click” pentru a-l fixa. (P5)

Pentru a elimina: prindeți ferm capul de perie și trageți-l direct afară, vertical. (P6)



**AVERTISMENT: Instalarea capului de perie cu sârmă (Instrucțiuni critice de siguranță)**

**CITIȚI ACESTE INSTRUCȚIUNI ÎN COMPLET înainte de utilizare.**

**Nerespectarea acestor pași poate duce la vătămări sau deteriorări ale echipamentului.**

**1. AȘTEPTAȚI ECHIPAMENTUL DE SIGURANȚĂ:**

Purtați mănuși rezistente la tăieturi înainte de manipulare.

Asigurați-vă că inelul de tragere al capului de perie se află în poziția VERTICALĂ (DEȘCHIS).

**2. FIXARE CAP DE PERIE:**

Aliniați arborele de transmisie al unității principale cu slotul capului de perie.

Apăsați ferm pe îmbinare până când auziți un „click” care confirmă fixarea sigură. (P7)

**3. BLOCAȚI INELUL DE TRAGERE:**

Rotiți inelul de tragere cu 90° până în poziția ORIZONTALĂ (BLocat). (P8)

Verificați dacă inelul este complet fixat înainte de utilizare.

**4. ÎNLĂTURARE (după utilizare):**

Opriți unitatea principală și așteptați ca toate părțile să se oprească complet.

Reveniți inelul de tragere în poziția VERTICALĂ folosind mănuși de protecție.

Prindeți un deget prin inel și trageți direct afară pentru a detașa. (P9)

**AVERTISMENT:**



**În timpul instalării, mențineți mâinile departe de comutatorul de alimentare pentru a evita activarea accidentală și vătămările.**



## Funcționarea comutatorului de alimentare

### 1. PORNIRE

Apăsați odată butonul de pornire pentru a porni dispozitivul. Modul implicit: Nivelul 3 (cea mai mare viteză) - 380 RPM. (P10)

### 2. Ajustarea vitezei

Apăsați odată după pornire → se comută la Nivelul 2 (viteză medie) — 340 RPM.

Apăsați de două ori după pornire → se comută la Nivelul 1 (viteză redusă) — 280 RPM.

### 3. Oprire

Apăsați odată în timp ce sunteți în Nivelul 1 pentru a opri dispozitivul.

## Ghid de ajustare a unghiului

### Pașii pentru ajustare:

#### 1. Localizați butonul de ajustare

Identificați butonul de ajustare a unghiului pe dispozitivul dumneavoastră (consultați P11).

#### 2. Selectați unghiul dorit

Apăsați în jos butonul: presăți butonul de ajustare complet în jos și mențineți apăsat. (P12)

Rotiți capul: prindeți capul și rotiți-l pentru a alinia cu unul dintre cele 8 unghiuri presetate (P13).

**Notă: Unele dispozitive pot produce un zgomot de „clic” sau afișa o scară indicator.**

### 3. Blocarea unghiului

Eliberați butonul sau apăsați butonul de blocare (dacă este disponibil), apoi verificați dacă unghiul este fixat ferm.

#### Cazuri recomandate de utilizare

-90°/90°: suprafețe verticale (de exemplu, pereți, sticlă, plasă de fațadă).

0°: suprafețe orizontale (de exemplu, podele, mese, grătare).

45°: suprafețe înclinate (de exemplu, scări, spații între mobilier).

180°: operațiune inversă (de exemplu, sub aparate sau în spații restrânse).

#### AVERTISMENT!

Evitați să forțați butonul în timpul ajustării pentru a preveni deteriorarea mecanismului.

Pentru ajustări frecvente, opriți sau puneți pe pauză dispozitivul pentru siguranță.

Dacă butonul nu se blochează corect, verificați dacă există obstacole sau contactați suportul clienți.



## Ghidul de ajustare a carcasei de protecție de 360°

### Funcțiile carcasei de protecție

1. Protecție împotriva stropilor: blochează picăturile de apă sau bulele de spumă în timpul curățării.
2. Protecție pentru mâini: previne contactul accidental cu capul de perie în viteză mare, sporind siguranța.
3. Reglabilă la 360°: nu necesită butoane — rotește manual pentru a se adapta diferitelor direcții de stropire sau preferințe de utilizare.

#### 1. Pași pentru ajustare

Asigurați-vă că dispozitivul este oprit

**AVERTISMENT!** Întotdeauna opriți alimentarea înainte de ajustarea carcasei pentru a evita activarea accidentală și rănirea!

#### 2. Ajustare manuală prin rotație

**Prindeți carcasa:** Prindeți ferm marginea carcasei de protecție.

**Rotiți cu forță:** Întoarceți în sensul acelor de ceasornic sau antihorlog pentru

ca carcasa să acopere zona dorită (de exemplu, zone cu stropiri mari sau părțile din jur unde contactul mâinilor este probabil). (P14)

**Confirmarea blocării:** Carcasa rămâne în poziție prin frecare. Un sunet de clic ușor indică faptul că s-a blocat în poziție.

#### **Ajustări pe parcursul utilizării**

Dacă este nevoie de ajustări suplimentare, opriți întotdeauna dispozitivul mai întâi pentru a evita riscurile.



### **Ghid de curățare și întreținere**

#### **Curățarea după utilizare**

##### **Curățarea capului de perie:**

1. Opriți imediat dispozitivul și detașați capul de perie.
2. Clătiți capul de perie sub apă curentă pentru a îndepărta reziduurile sau spuma.
3. Lăsați-l să se usuce în aer înainte de a-l reatașa pentru a preveni creșterea bacteriilor.

##### **Curățarea unității principale**

1. Ștergeți exteriorul cu o cârpă moale ușor umedă — nu clătiți sau submergeți în apă!
2. Evitați să permiteți pătrunderea umezelii în portul de încărcare sau în crăpăturile butoanelor!

#### **Depozitare pe termen lung și întreținere**

##### **Întreținerea bateriei:**

1. Dacă nu o folosiți pentru perioade lungi, încărcați o dată la 3 luni (mențineți bateria peste 50%) pentru a preveni deteriorarea cauzată de descărcarea profundă.
2. Depozitați într-un loc uscat și umbros, departe de căldură sau frig extrem.

##### **Precauții**

1. Evitați expunerea prelungită în medii umede (de exemplu, băi) pentru a proteja componentele interne.
2. Nu folosiți niciodată alcool, înălbeli sau soluții corosive — pot deteriora carcasa.
3. Siguranța pentru copii: păstrați accesul lor restricționat atunci când nu utilizați pentru a preveni accidentele.

#### **Sfaturi suplimentare**

1. Înlocuirea capului de perie: înlocuiți-l la fiecare 3-6 luni sau dacă perii sunt

uzate pentru o curățare optimă.

2. Verificare impermeabilitate: inspectați regulat sigilarea rotativă pentru a asigura flexibilitatea și rezistența la apă.

**Diagnoză și probleme:** Contactați service-ul dacă dispozitivul face zgomote neobișnuite, are probleme la încărcare sau funcționează defectuos.

### **Notificare de conformitate ecologică**

#### **1. Declarație privind reciclarea deșeurilor electrice**

Acest produs nu trebuie aruncat cu deșeurile menajere. Vă rugăm să îl reciclați prin punctele autorizate sau contactați producătorul pentru reciclare gratuită.

#### **2. Declarație privind reciclarea bateriilor**

Bateriile încorporate / incluse trebuie reciclate separat. Utilizatorii din SUA: Reciclați prin Call2Recycle.org sau magazine participante. Utilizatorii din UE: Folosiți punctele locale autorizate de colectare a bateriilor.

#### **3. Reciclarea materialelor de ambalare**

Materialele de ambalare sunt tipul de material numit. Vă rugăm să le reciclați conform regulamentelor locale.

### **Declinare de responsabilitate**

Reglementările de mediu pot varia în funcție de regiune. Verificați politicile locale pentru actualizări.

### **Pași de depanare**

**Perie nu pornește**

1. Baterie descărcată  Încărcați imediat

Deteriorare cauzată de apă  Uscăți și încercați din nou

**Lampa indicator este aprinsă, nu pornește sau funcționează la viteză redusă**

1. Motor blocat  Verificați dacă capul de perie este blocat de obiecte străine

**Capul de perie se balansează sever**

1. Capul de perie nu a fost instalat corect  Reinstalați capul de perie

**Nu se poate încărca**

1. Cablu de încărcare deteriorat  Înlocuiți cablul de încărcare

Problema portului de încărcare, verificați pentru obiecte străine: Curățați obiectele străine din interiorul portului de încărcare

3. Problema de încărcare: încercați să înlocuiți încărcătorul

**Zgomote sau vibrații anormale** 1. Verificați dacă capul de perie are obiecte străine: Curățați obiectele străine de pe capul de perie

SKU: charblaze\_BL100

Numele produsului: Perie de curățare electrică pentru grătar

Număr model: LZ-8057

Input: DC 5V 1A

Baterie: 3.7 V 2600 mAh

Putere: 25 W

Timp de încărcare: 3-4h

Număr de referință: 15 / 2026

Producător Wenzhou Lingzhan Technology Co., LTD

988 Lingzhan Road, Lingkun Street,

Zonele Industriale Oujiangkou,

Wenzhou, Zhejiang, China

Importator și reprezentant autorizat:

DFVU d.o.o., Liparjeva cesta 6A, 1234 Mengeš, Slovenia.

FABRICAT ÎN P.R.C

