

## Návod na Elektrickú súpravu na čistenie uší

Pred použitím si pozorne a úplne prečítajte tento návod a uschovajte ho pre budúce použitie!

### Opatrenia

Pred použitím si dôkladne prečítajte všetky pokyny, varovania a tipy. Nesprávne použitie môže spôsobiť vážne zranenie alebo škody na majetku.

1. Nevkladajte do produktu žiadne korozívne kvapaliny, aby nedošlo k poškodeniu človeka alebo produktu.

2. Pociťovanie tlaku je normálne, ale bolesť by nemala nastávať. Ak pocítite bolesť, okamžite prestaňte produkt používať a poraďte sa s lekárom.

3. Deti alebo ľudia s obmedzenou schopnosťou by mali tento produkt používať pod dohľadom dospelšej osoby alebo zákonného zástupcu.

4. Tento výrobok nie je hračka. Udržujte ho mimo dosahu detí.

5. Tento výrobok je vybavený batériou. Udržujte ho mimo dosahu ohňa, vlhkosti a vysokých teplôt. Môže dôjsť k explózii spôsobenej prehriatím.

6. Ak výrobok nepoužívate, uložte ho na suché miesto.

7. Uistite sa, že je pripojené vhodné napájanie DC5V na nabíjanie výrobku.

8. Nepoužívajte roztoky pod telesnou teplotou, aby ste sa vyhli nepríjemnostiam. Odporúča sa použiť teplú vodu (nie príliš horúcu, aby nedošlo ku spáleniu).

9. Nemeníte alebo nezmenšujete produkt ani nevyberajte vnútorné zariadenie, inak môže dôjsť k poškodeniu výrobku alebo osobnému zraneniu.

10. Nedržte ho ako housekeeping odpad. Keď už tento produkt nepotrebujete, použite recyklačný systém miestnej samosprávy a odložte ho do miestnej recyklačnej stanice elektrického zariadenia.

Teplý tip: Všetky obrázky v manuáli sú len pre ilustráciu. V dôsledku aktualizácií alebo vylepšení produktu môže dôjsť k odlišnostiam medzi skutočným produktom a obrázkom, odkazujte na skutočný produkt.

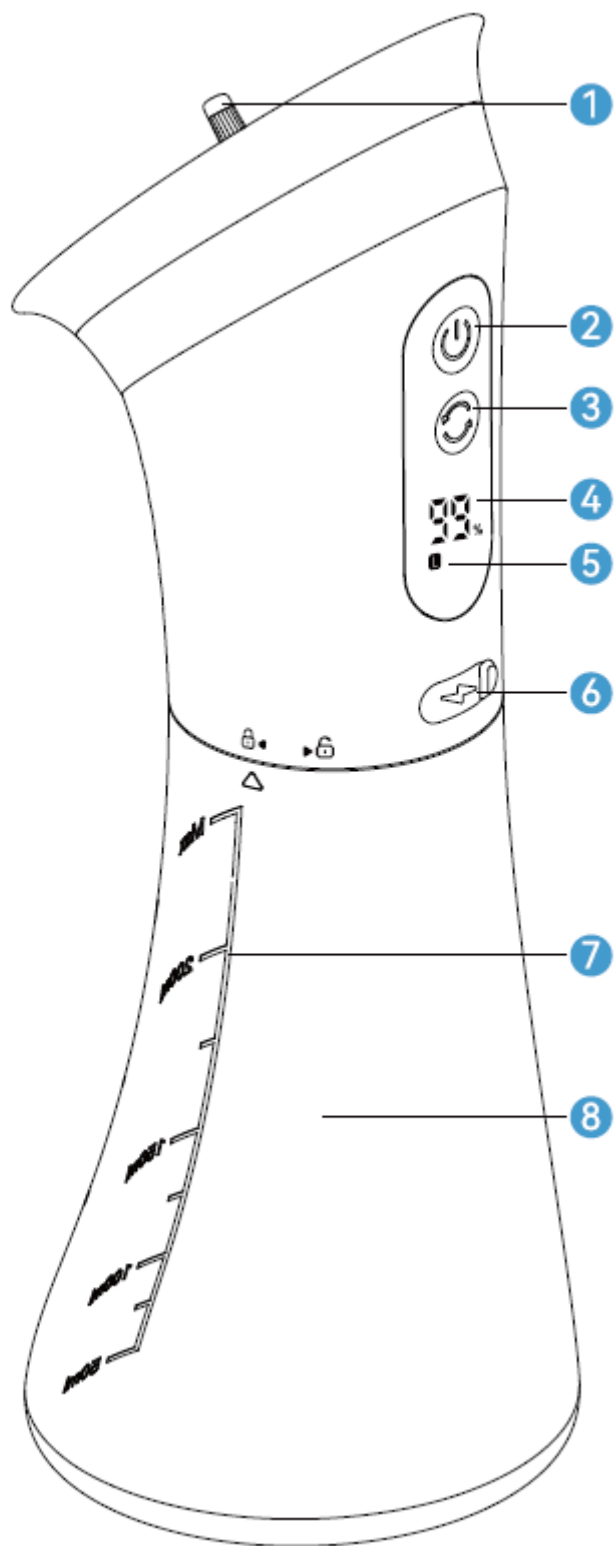
### Riešenie problémov

1. Ak sa produkt nedá zapnúť, nabite ho, aby sa predišlo nízkej úrovni batérie.

2. Ak má produkt krátku dobu prevádzky po úplnom nabití, nabíjajte a používajte ho v prostredí s teplotou medzi 15 - 35 °C; alebo ak je doba nabíjania nedostatočná, opäť nabíjajte.

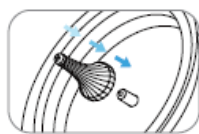
3. Ak LED svetlo nesvieti pri nabíjaní, skontrolujte, či je napájanie správne pripojené.

4. Ak je tlak vody príliš nízky, vymeniť ušné štuple za nové, aby sa predišlo upchatiu alebo poškodeniu, alebo vybrať silnejší režim podľa potreby.



## Úvod do produktu

### 1. Tryska



### 2. Viac-funkčný tlačidlo zapnutia/vypnutia



### 3. Tlačidlo režimu napájania



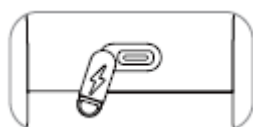
### 4. Displej batérie



### 5. Displej režimu napájania



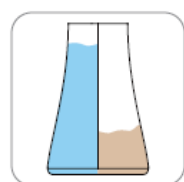
### 6. Nabíjací port typu-C



### 7. Merač hladiny vody



### 8. Dvojná nádrž na vodu



## Predstavenie funkcií

### 1. Tryska

Vybavená tryskami s 1 otvorom, 3 otvorami a 5 otvorami – rôzne trysky možno vymeniť podľa skutočnej potreby. Čím viac otvorov má tryska, tým je prúd menší.

### 2. Viac-funkčné tlačidlo zapnutia/vypnutia

Stlačte na 1 sekundu na zapnutie produktu, stlačte na 1 sekundu na vypnutie produktu a krátke stlačenie na spustenie/pozastavenie prevádzky produktu.

### 3. Tlačidlo prepínača napájania

Krátko stlačte na prepínanie medzi rôznymi režimami napájania pre rôznu silu. Sú k dispozícii 3 režimy: nízka, pulzná a vysoká tlaková úroveň (na začiatok odporúčame použiť nízky tlak).

### 4. Displej batérie

Informácie o stave batérie sa zobrazujú v reálnom čase počas nabíjania a bežného používania.

### 5. Displej nastavenia režimu napájania

L Nízky

P Pulzný

H Vysoký

### 6. Nabíjací port typu-C

Na nabíjanie produktu použite nabíjačku s výkonom 5V/1A a nabíjací kábel typu-C. Po nabití musí byť USB zástrčka zapojená, aby sa zabránilo vniknutiu tekutín a poškodeniu produktu.

### 7. Merač hladiny vody

Nalejte kvapalinu do nádrže podľa požadovaného objemu a referenčného meradla.

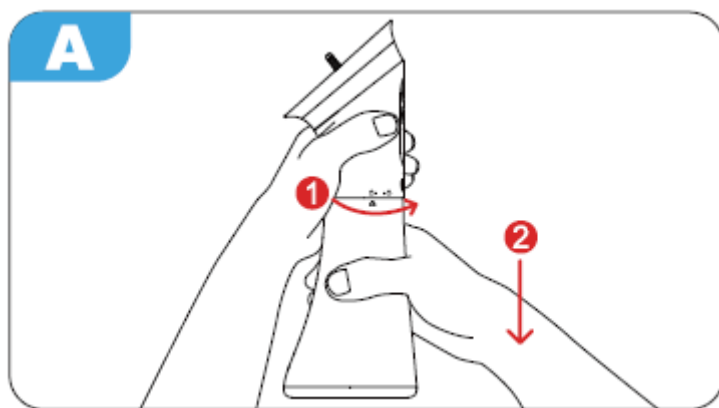
### 8. Dvojúžitková nádrž na vodu

Kvapalina v nádrži na vodu môže byť oddelená a uložená samostatne. Po použití na oplachovanie ucha môže byť druhá polovica nádrže uložená.

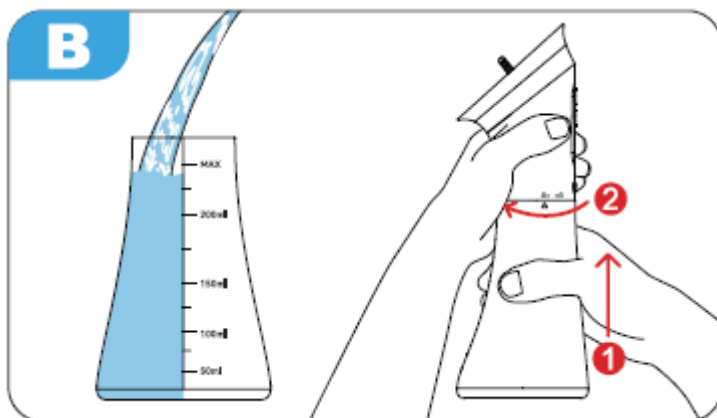
## Opatrenia

Pred prvým použitím zariadenia opláchnite nádrž na vodu a nechajte voľne vysušiť. Nabite zariadenie pomocou USB-C kábla.

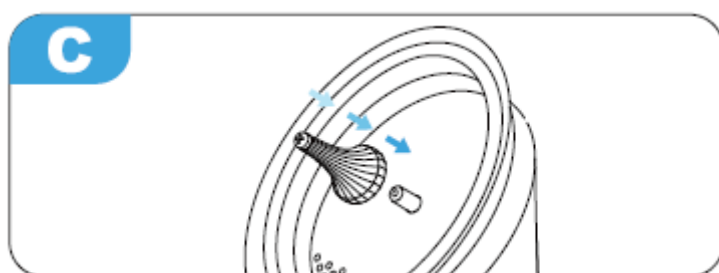
1. Držte hlavnú jednotku jednou rukou a nádrž druhou rukou, otáčajte nádrž kvôli jej uvoľneniu. Nádrž je rozdelená na dve časti s úložnými priestormi na ľavej a pravej strane (Obrázok A).



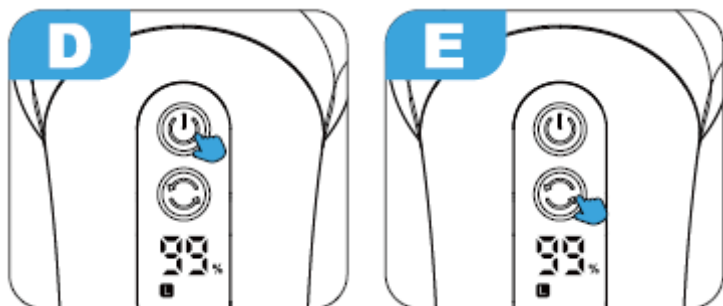
2. Nalejte požadované množstvo kvapaliny podľa meradla na tele a naplňte nádrž. Po naplnení držte hlavnú jednotku jednou rukou a nádrž druhou a zatlačte ju nahor a otočte, aby ste ju spojili s celým zariadením (Obrázok B).



3. Vyberte si trysku s 1, 3 alebo 5 otvormi a vložte ju do výstupu na vodu zariadenia. Na prvé použitie odporúčame použiť trysku s 5 otvormi na oboznámenie sa s intenzitou prúdu (Obrázok C).



4. Dlhým stlačením tlačidla zapnutia/vypnutia zariadenie zapnete, LED svetlo ukazuje úroveň napájania, príslušné svetlo bliká a funkcia je pozastavená (Obrázok D).



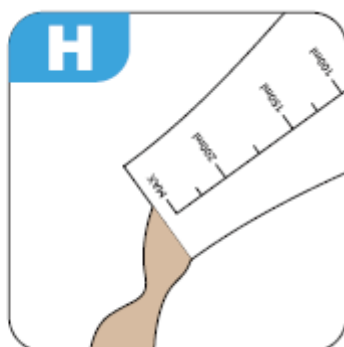
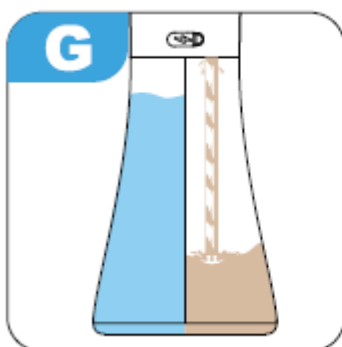
5. Nastavte tlak stlačením tlačidla pre prepínanie režimu napájania a vyberte vhodnú silu. K dispozícii sú 3 režimy: nízky tlak, pulzný a vysoký tlak (odporúčame začať s nízkym tlakom pre prvé použitie) (Obrázok E).

6. Po nastavení funkcie zariadenia jemne zasunúť trysku do ušného kanála na vhodnú hĺbku, stlačte tlačidlo zapnutia a začnite čistiť ušné kanály.



7. Pri umývaní pravého ucha nakloňte hlavu do prava, aby voda a saustrukádli von. Pri umývaní ľavého ucha nakloňte hlavu doľava. 8. Pri splachovaní sa tekutina automaticky odvádza do nádrže na vodu zariadenia, nie je potrebná samostatná nádoba na zber vody (Obrázok G).

9. Po použití vypnite zariadenie a vyprázdňte zvyšnú kvapalinu z nádrže a zariadenia, aby ste zachovali suchý stav. (Obrázok H)



## Čistenie a údržba

### 1. Pred čistením vypnite a odpojte zariadenie od napájania.

1. Odolajte vstupom vody, držte hlavnú časť zariadenia pravou rukou a vytiahnite nádrž na vodu ľavou rukou (Obrázok I).

2. Vyberte nádrž na vodu, vyčistite ju vodou zvonku a zvnútra a nechajte voľne vysušiť (Obrázok J).

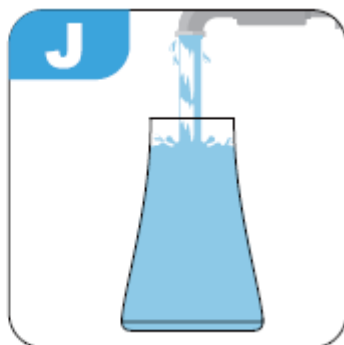
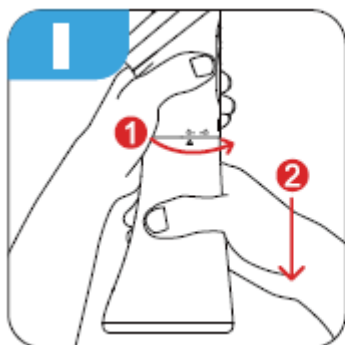
### 2. Výmena

Po 90 dňoch používania trysky je potrebné ich vymeniť za nové.

### 3. Uskladnenie

Zariadenie utrite čistou mierne vlhkou handričkou. Pred uskladnením sa uistite, že je suché, a uložte ho na chladnom a suchom mieste.

**UPOZORNENIE!**



### 1. Vyhnite sa ponoreniu zariadenia do vody, aby ste zabránili poškodeniu.

2. Nepoužívajte agresívne chemikálie. Čistiť môžete mydlovou vodou alebo teplou vodou, vyvarujte sa agresívnych chemikálií alebo rozpúšťadiel.  
Životné prostredie

### 1. Správne likvidovanie: Pri likvidácii čistiaceho zariadenia alebo jeho častí dodržujte miestne predpisy o elektronickom odpade a vyhnite sa napríklad odhodena do bežného domáceho odpadu.

2. Recyklácia batérií: Správne recyklujte nabíjateľné batérie, informujte sa vo vašom okolí o recyklačných miestach alebo zariadeniach.

3. Efektívne využívanie energie: Vypínajte zariadenie, keď ho nepoužívate, a odpojte nabíjačku, ak je batéria úplne nabitá.

Pokyny na nabíjanie

### Na nabíjanie používajte dodaný nabíjací kábel typu-C.

#### 1. Pred nabíjaním vypnite zariadenie a uistite sa, že nie je v prevádzke.

2. Udržujte zariadenie a nabíjač mimo dosahu vody, aby ste predišli elektrickým rizikám.

3. LCD displej má zabudovaný ukazovateľ napájania pre jednoduché sledovanie úrovne batérie.

4. Po úplnom nabití odpojte zariadenie od nabíjačky.

SKU: earpure\_BL110

Názov produktu: Elektrická súprava na čistenie uší

Referencia č.: 7/2026

Model č.: E80

Vstup: Type C DC 5V/1A

Výkon: 1,55W

Kapacita batérie: 2000 mAh

Doba nabíjania: 3 hodiny

Kapacita nádrže na vodu: 230 ml

Výrobca: Shenzhen Sulang Technology Co.,Ltd.

Izba C, 18.

poschodie, Budova 12, Lehui Science and Innovation Center, Jihua Road 489, Bantian Street, Longgang District, Shenzhen, Guangdong

Dovozca a oprávnený zástupca: DFVU d.o.o., Liparjeva cesta 6A, 1234 Mengeš, Slovinsko

Vyrobené v Číne

UPOZORNENIE

### **! Pred použitím si dôkladne prečítajte pokyny. Nesprávne použitie môže viesť k vážnemu zraneniu!**

Pri používaní môžete pociťovať mierny tlak, ale nemala by nastať bolesť. Ak pociťujete bolesť alebo nepohodlie, okamžite prestaňte produkt používať a poraďte sa s odborníkom.

If you experience any pain or discomfort, stop using the product immediately and consult a healthcare professional.





**UK  
CA**

